

PŘÍLOHA Č. 3

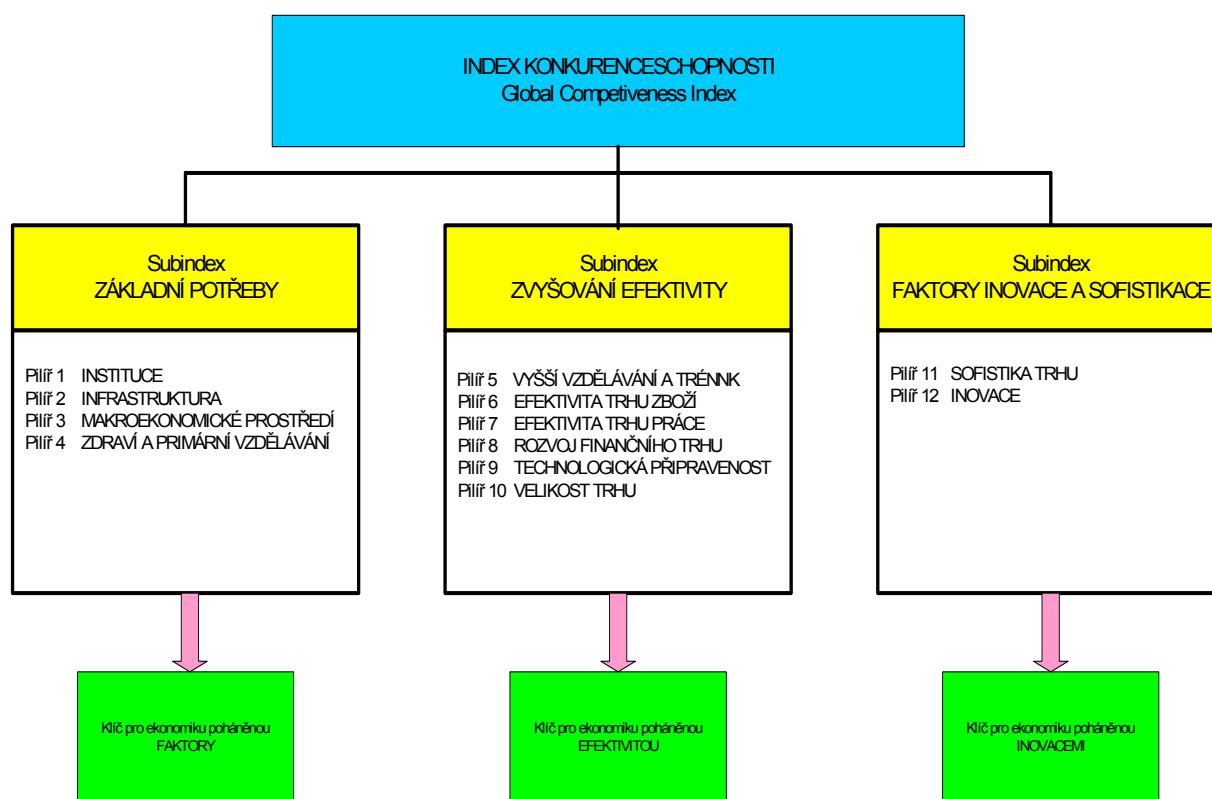
Světové ekonomické fórum 2013

Světové ekonomické fórum 2013

Světové ekonomické fórum je nezávislá mezinárodní organizace angažující se v zlepšování stavu světa, iniciující obchodníky, politiky, akademické a další vůdčí osobnosti společnosti k formování globálních, oblastních a průmyslových programů.

Každým rokem fórum zveřejňuje hodnocení světové ekonomiky i ekonomiky všech států světa a lze tak objektivně sledovat vývoj ekonomiky České republiky ve srovnání se světem.

Jedním z hlavních hodnotících kritérií je tzv. index konkurenceschopnosti, jeho způsob stanovení je zobrazen v následujícím schématu:



Hodnocení jednotlivých ekonomik provádí renomované instituce v bodovém hodnocení dalších hodnotících kritérií od 1 do 7 bodů, podle počtu bodů se pak stanovuje pořadí ekonomik jednotlivých států.

Pro rok 2012 bylo pro 148 států světa stanoveno následující pořadí konkurenceschopnosti:

1. ŠVÝCARSKO
2. SINGAPUR
3. FINSKO
4. NĚMECKO
5. USA
6. ŠVÉDSKO
7. HONG KONG
8. HOLANDSKO
9. JAPONSKO
10. VELKÁ BRITANIE
11. NORSKO
12. TAIWAN
13. KATAR
14. KANADA
15. DÁNSKO
16. RAKOUSKO
17. BELGIE
18. NOVÝ ZELAND
19. SPOJENÉ ARABSKÉ EMIRÁTY
20. SAUDSKÁ ARABIE
21. AUSTRÁLIE
22. LUCEMBURSKO
23. FRANCIE
24. MALAISIE
25. KOREA REP.
26. BRUNEI DARUSSALAM
27. IZRAEL
28. IRSKO
29. ČÍNA
30. PUERTO RICO
31. ISLAND
32. ESTONSKO
33. OMAN
34. ČILE
35. ŠPANĚLSKO
36. KUWAIT
37. THAJSKO
38. INDONESIA
39. AZERDŽAJBÁN
40. PANAMA
41. MALTA
42. POLSKO
43. BAHRAIN
44. TURECKO
45. MAURICIUS
46. **ČESKÁ REPUBLIKA**

Za ČR se pak umístily například:

- 49. ITÁLIE
- 63. MAĎARSKO
- 64. RUSKO
- 70. VIETNAM
- 76. RUMUNSKO
- 78. SLOVENSKO
- 91. ŘECKO

Světové fórum uvádí také slovní hodnocení pro každý stát, pro ČR byla následující:

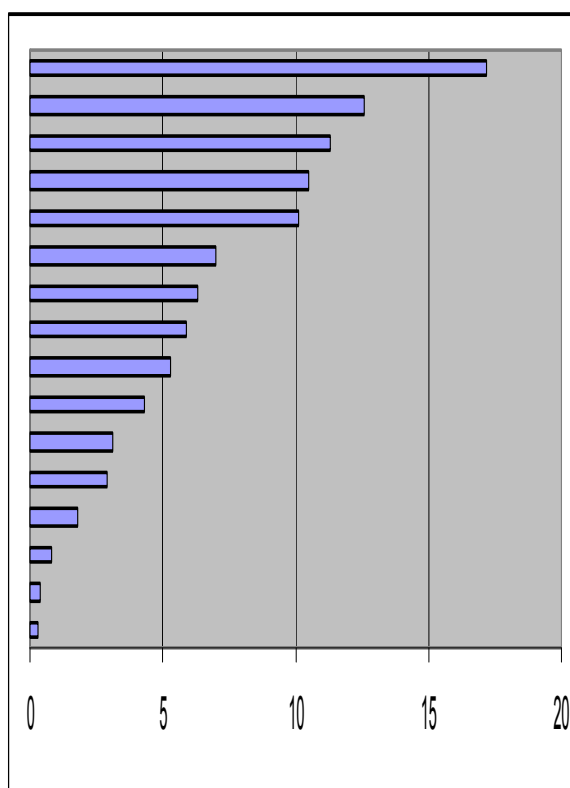
Česká republika klesla od minulého roku o sedm míst na 46. pozici. Trvají obavy o kvalitu veřejných institucí, důvěra veřejnosti k politikům klesla na globálně extrémně nízkou 146. pozici, jen před Argentinu a Libanon.

Makroekonomické prostředí se mírně zhoršilo s rostoucími deficity a dluhem, i když ten jako 55. zůstává víc stabilní než ve většině zbytku Evropy.

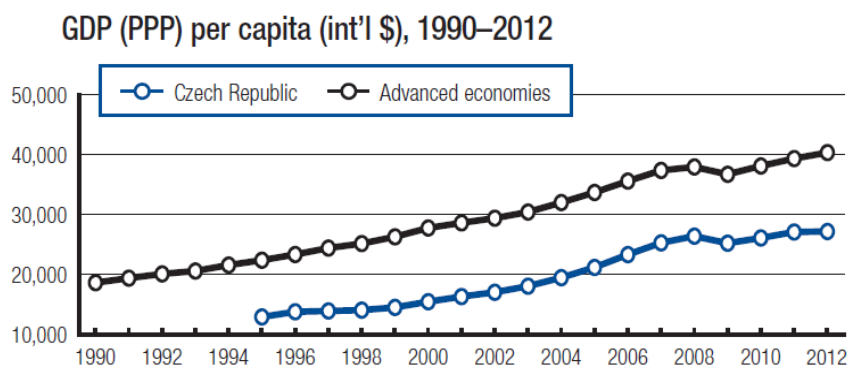
České podnikání je relativně sofistikované a inovativní, podpořené silnou absorpcí nových technologií. Česká konkurenceschopnost by vzrostla zlepšením vzdělávacího systému a větší flexibilitou trhu pracovních sil.

Jako hlavní problémové oblasti ČR jsou uvedeny:

Korupce.....	17.2
Neúčinná vládní byrokracie.....	12.6
Daňové sazby.....	11.3
Omezující pracovní předpisy.....	10.5
Daňové předpisy.....	10.1
Přístup k financím.....	7.0
Nedostatečně vzdělaná pracovní síla.....	6.3
Slabá pracovní etika v nár. prac. silách	5.9
Zločin a krádež.....	5.3
Politická nestabilita.....	4.3
Nedostatečná kapacita pro inovace	3.1
Nepřiměřená zásoba infrastruktury.....	2.9
Vládní nestabilita/převraty.....	1.8
Zahraniční devizové předpisy.....	0.8
Inflace.....	0.4
Chudé veřejné zdravotnictví	0,3

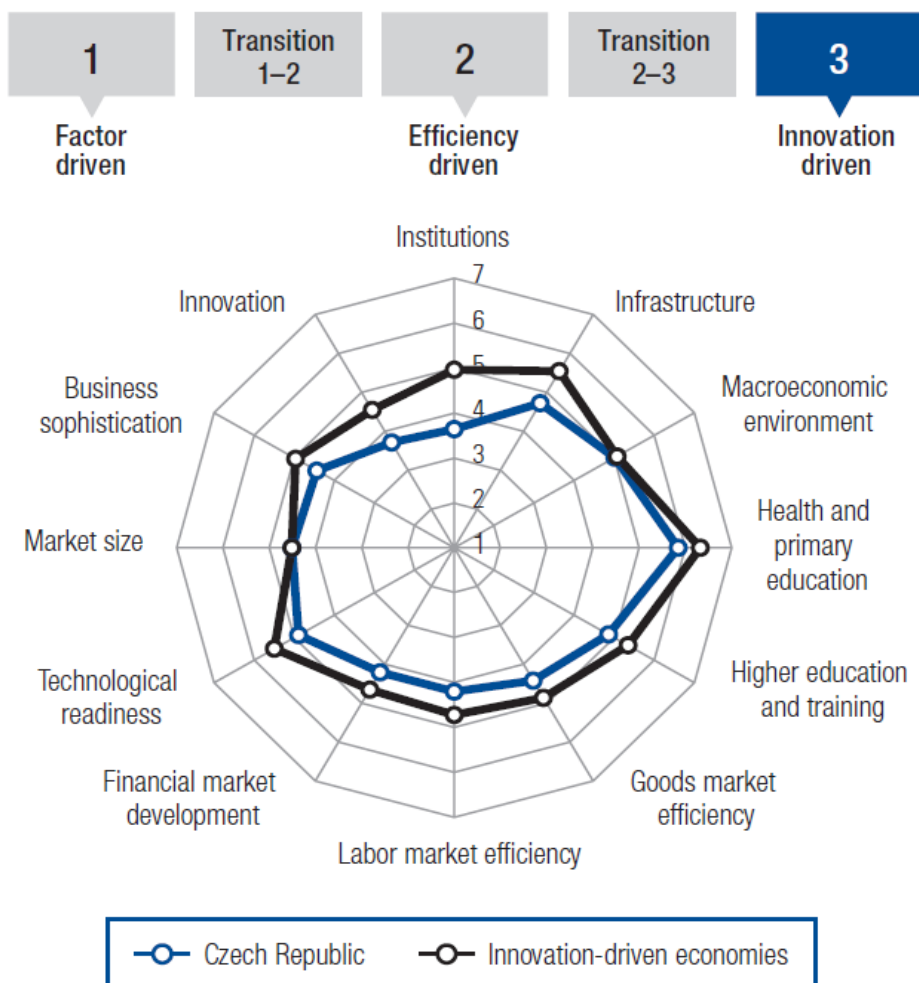


Do hodnocení ekonomiky samozřejmě patří také hrubý domácí produkt (HDP) na obyvatele, jeho vývoj pro ČR ve srovnání s pokročilými ekonomikami je následující:

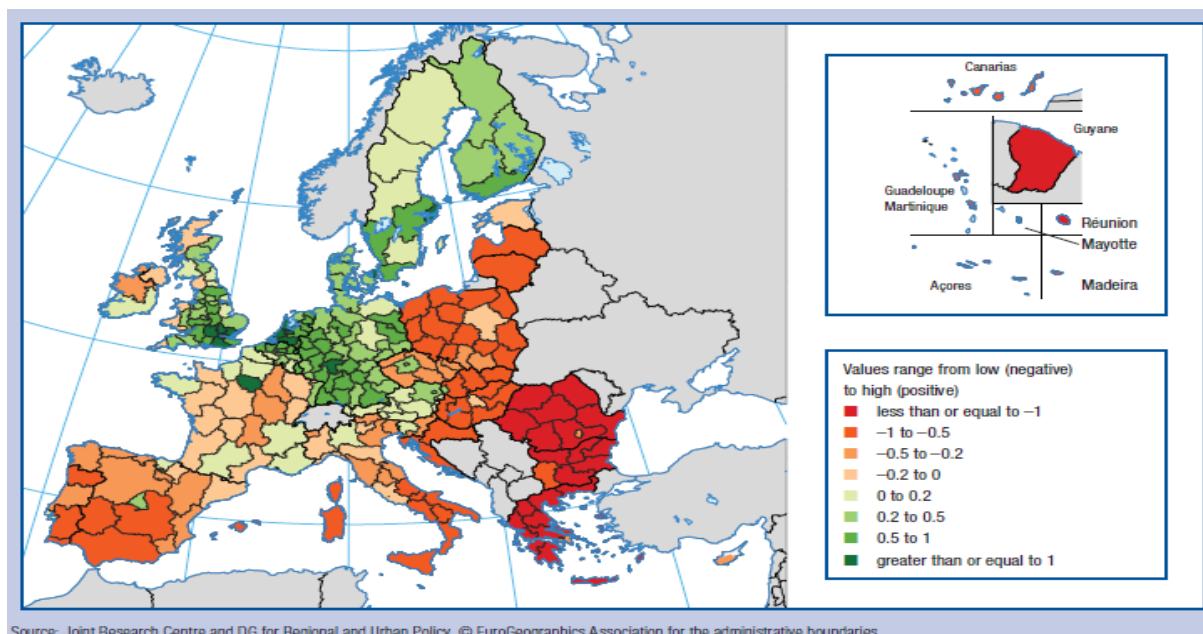


Přes uvedené negativní skutečnosti je potěšitelné, že Česká republika patří v hodnocení stavu rozvoje do třetí, tj. nejlepší skupiny ekonomik rozvíjených inovacemi. Následující graf uvádí srovnání v jednotlivých kategoriích.

Stage of development



V hodnoceních je uvedeno také srovnání indexu konkurenceschopnosti regionů EU (RCI). Na mapě je zřetelné lepší postavení regionu Prahy a horší postavení zbylých českých regionů.



Ekonomický profil České republiky uvádí následující data:

Klíčové indikátory ČR v roce 2012:

Populace (miliony)	10.5
HDP (US\$ miliardy)	196.1
HDP na hlavu (US\$)	18 579
HDP jako podíl (%) světa	0.35

Index globální konkurenceschopnosti (GCI)

	body	pořadí
GCI 2013–2014	46	4.4
GCI 2012–2013 (ze 144)	39	4.5
GCI 2011–2012 (ze 142)	38	4.5
Základní potřeby (20.0%)	55	4.8
Instituce	86	3.6
Infrastruktura	39	4.7
Makroekonomické prostředí	55	5.0
Zdraví a základní školství	60	5.8
Zvyšování efektivity (50.0%)	37	4.5
Vysokoškolské vzdělávání a školení	39	4.9
Efektivita trhu zboží	48	4.4
Efektivita trhu práce	81	4.2
Vývoj finančního trhu	58	4.2
Technologická připravenost	34	4.9
Rozsah trhu	41	4.5
Faktory inovace a sofistikace (30.0%)	36	4.1
Sofistikace obchodu	38	4.4
Inovace	37	3.7

Detailní hodnocení subkriterií indexu konkurenceschopnosti ČR je následující:
(nadprůměrné hodnocení je barevně vyznačeno zeleně, červeně jsou zvýrazněny silně záporná hodnocení)

	body	pořadí
1. pilíř: Instituce	3,6	86
1.01 Vlastnická práva	3.9	88
1.02 Ochrana duševního vlastnictví	3.8	61
1.03 Zneužití veřejných peněz	2.4	117
1.04 Důvěra veřejnosti v politiky	1.5	146
1.05 Nepravidelné platby a úplatky	3.7	81
1.06 Nezávislost soudů	3.8	68
1.07 Oblíbenost rozhodování vládních úředníků	2.4	123
1.08 Plýtvání vládními výdaji	3.4	53
1.09 Zátěž vládní regulací	2.6	135
1.10 Účinnost právního rámce v urovnání sporů	3.1	115
1.11 Účinnost právního rámce v náročných kauzách	2.7	126
1.12 Transparentnost vládní politiky	3.8	98
1.13 Výdaje na terorismus	6.4	16
1.14 Výdaje na kriminalitu a násilí	5.0	53
1.15 Organizovaný zločin	5.0	71
1.16 Spolehlivost služeb policie	3.9	90
1.17 Etické chování firem	3.6	109
1.18 Hodnota auditů a norem zpráv	4.8	64
1.19 Výkonnost podnikových správ	4.4	88
1.20 Ochrana zájmů minoritních podílníků	3.9	83
1.21 Síla ochrany investorů, 0–10 (max.)	5.0	84

	body	pořadí
2. pilíř: Infrastruktura	4,7	39
2.01 Kvalita celkové infrastruktury	5.1	37
2.02 Kvalita cest	3.7	81
2.03 Kvalita železniční infrastruktury	4.6	22
2.04 Kvalita infrastruktury letišť	4.4	61
2.05 Kvalita infrastruktury letecké dopravy	5.8	21
2.06 V letadlech dosažitelný počet míst km/týden, miliony	194.6	64
2.07 Kvalita dodávky elektřiny	6.4	20
2.08 Počet předplatitelů mobilních telefonů na 100 ob.	122.8	47
2.09 Počet pevných telefonních linek na 100 ob.	19.9	62

	body	pořadí
3. pilíř: Makroekonomické prostředí	5,0	55
3.01 Balance vládního rozpočtu, % HDP	-5.0	120
3.02 Celkové národní úspory, % HDP	21.6	63
3.03 Inflace, roční % změny	3.3	59
3.04 Celkový vládní dluh, % HDP	43.1	76
3.05 Úvěruschopnost, 0–100 (max.)	75.4	25

PRoMT II

	body	pořadí
4. pilíř: Zdraví a základní školství	5,8	60
4.01 Obchodní dopad malárie	N/Apl.	1
4.02 Počet výskytů malárie na 100 000 ob.	(NE)	1
4.03 Obchodní dopad tuberkulózy	5.4	77
4.04 Počet výskytů tuberkulózy na 100 000 ob.	6.0	16
4.05 Obchodní dopad HIV/AIDS	5.2	82
4.06 Rozšíření HIV, % dospělé populace	0.1	11
4.07 Dětská úmrtnost, mrtví/1 000 živě narozených	3.2	14
4.08 Průměrná délka života, roky	77.9	37
4.09 Kvalita základního školství	4.3	51
4.10 Zapsaní v základním školství, %	89.6	102

	body	pořadí
5. pilíř: Vysokoškolské vzdělávání a školení	4,9	39
5.01 Zapsaní ve středoškolském vzdělání, %	90.8	66
5.02 Zapsaní ve vysokoškolském vzdělání, %	64.9	29
5.03 Kvalita vzdělávacího systému	3.7	67
5.04 Kvalita matematického a přírodovědného vzdělání	4.0	83
5.05 Kvalita manažerských škol	4.0	90
5.06 Přístup k internetu na školách	5.8	24
5.07 Dostupnost výzkumu a školicích služeb	5.0	26
5.08 Rozsah školení zaměstnanců	4.0	68

	body	pořadí
6. pilíř: Efektivita trhu zboží	4,5	37
6.01 Intenzita lokální konkurence	5.8	12
6.02 Rozsah tržní dominance	4.2	44
6.03 Efektivita antimonopolní politiky	4.1	70
6.04 Vliv zdanění na stimuly investovat	2.7	132
6.05 Celková sazba daně, % zisku	49.2	112
6.06 Počet procedur k zahájení podnikání	9	104
6.07 Počet dnů k zahájení podnikání	20	88
6.08 Náklady hospodářské politiky	3.6	99
6.09 Rozsah překážek obchodu	4.3	68
6.10 Obchodní sazba, % cla	0.8	4
6.11 Rozsah zahraničního vlastnictví	6.0	5
6.12 Obchodní dopad pravidel na přímé zahr. investice	4.7	54
6.13 Zátěž celního režimu	4,5	47
6.14 Dovoz jako procenta HDP	81.5	23
6.15 Stupeň orientace na zákazníka	4.6	66
6.16 Sofistikace zákazníků	3.4	75

	body	pořadí
7. pilíř: Efektivita trhu práce	4,2	81
7.01 Spolupráce v zaměstnavatelských vztazích	4.2	74
7.02 Flexibilita stanovení mezd	5.2	63
7.03 Praxe přijímání a propouštění	3.3	121
7.04 Odstupné, týdny platby	20.2	95
7.05 Vliv zdanění na stimuly pracovat	2.7	133
7.06 Platy a produktivita	4.6	19
7.07 Důvěra v profesionální management	4.4	62
7.08 Schopnost země udržet talenty	2.8	109
7.09 Schopnost země získávat talenty	3.2	87
7.10 Ženy v zaměstnání, podíl mužů	0.78	79

	body	pořadí
8. pilíř: Vývoj finančního trhu	4,2	58
8.01 Dostupnost finančních služeb	4.7	59
8.02 Finanční dostupnost finančních služeb	4.0	86
8.03 Financování místním trhem	3.0	93
8.04 Snadnost přístupu k půjčkám	3.0	58
8.05 Použitelnost rizikového kapitálu	2.6	74
8.06 Solidnost bank	5.8	33
8.07 Pravidla burzy cenných papírů	4.4	50
8.08 Index zákonných práv, 0–10 (max.)	6	65

	body	pořadí
9. pilíř: Technologická pohotovost	4,9	34
9.01 Dostupnost nejnovějších technologií	5.2	53
9.02 Firemní úroveň využití technologií	4.9	54
9.03 Přímé zahraniční investice a transfer technologií	5.1	27
9.04 Užívání internetu jednotlivci	75.0	28
9.05 Předplatitelé širokopásmového internetu na 100 ob.	16.6	41
9.06 Šířka pásma internetu, kb/s na uživatele	101.0	19
9.07 Mobilní širokopásmoví předplatitelé na 100 ob.	44.0	35

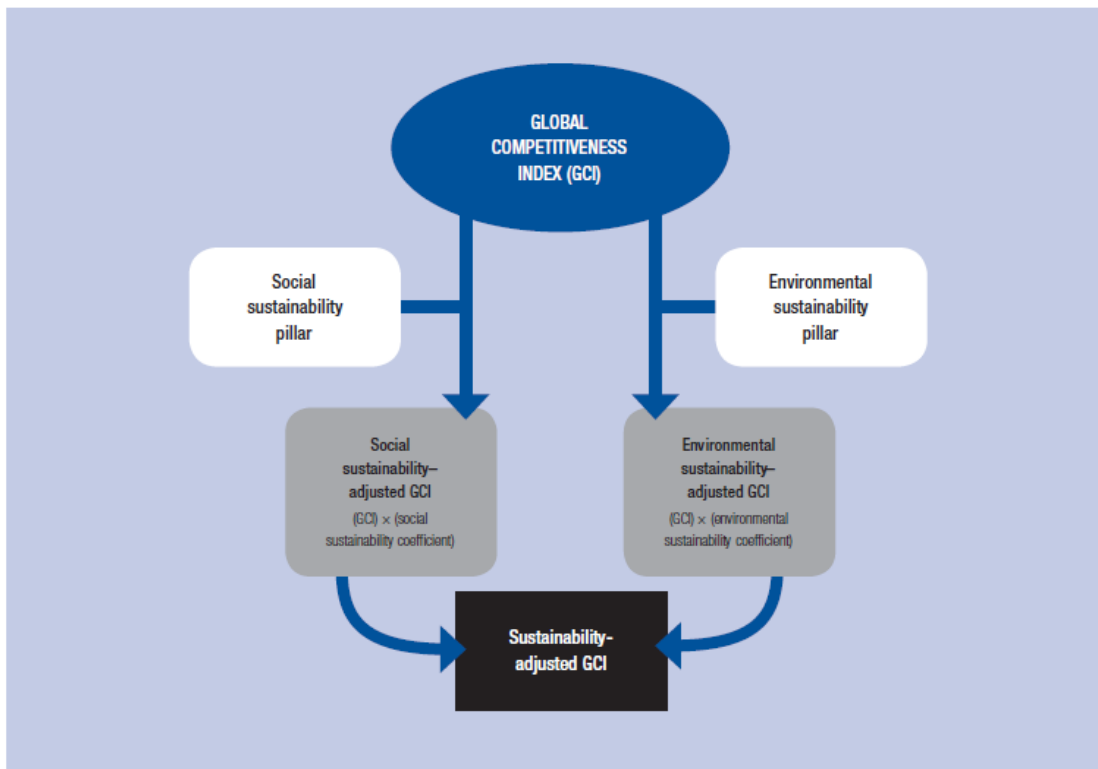
	body	pořadí
10. pilíř: Rozsah trhu	4,5	41
10.01 Index rozsahu domácího trhu, 1–7 (max)	4.2	46
10.02 Index rozsahu zahraničního trhu, 1–7 (max)	5.5	28
10.03 HDP (PPP\$ miliardy)	287.0	44
10.04 Export jako procento HDP	90.9	12

	body	pořadí
11. pilíř: Sofistikace obchodu	4,4	38
11.01 Množství lokálních dodavatelů	5.2	25
11.02 Kvalita lokálních dodavatelů	5.3	21
11.03 Stav rozvoje	4.1	45
11.04 Povaha konkurenceschopnosti	4.1	38
11.05 Hodnota šíře sítě	4.6	24
11.06 Řízení mezinárodní distribuce	3.5	120
11.07 Sofistikace technologického postupu	4.6	32
11.08 Rozsah marketingu	4.5	43
11.09 Ochota delegovat pravomoc	3.9	57

	body	pořadí
12. pilíř: Inovace	3,7	37
12.01 Objem inovace	4.3	26
12.02 Kvalita vědeckých výzkumných organizací	4.9	26
12.03 Náklady podniků na R&D	3.8	32
12.04 Spolupráce univerzit a podniků v R&D	4.4	35
12.05 Státní výdaje na pokrokové technické výrobky	2.8	124
12.06 Dostupnost vědců a techniků	4.2	64
12.07 Smlouvy o užití patentů, aplikace/milion ob.	15.3	29

Sociální a environmentální udržitelnost

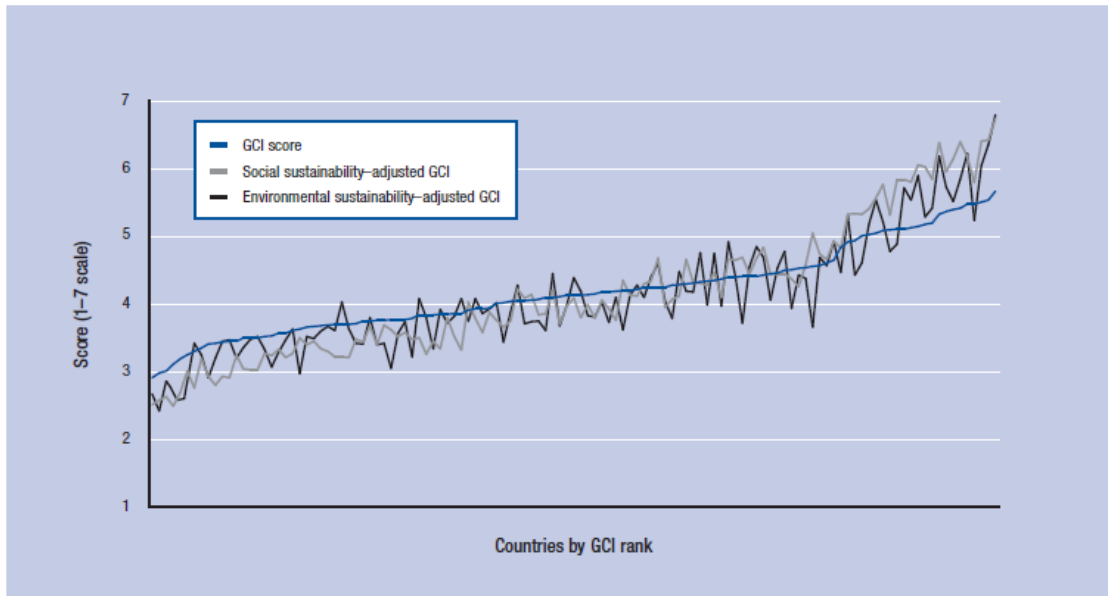
Světové ekonomické fórum se zajímá také o udržitelnost rozvoje a rozděluje ji na udržitelnost sociální a udržitelnost environmentální (ekologickou). Problematiku znázorňuje následující schéma.



Note: Refer to appendix A for a detail explanation of the methodology.

Z dalšího zobrazení je zřejmé, že zmíněné dvě složky udržitelnosti rozvoje čerpají své podíly ze stejného omezeného zdroje, tedy jedna na úkor druhé. Celková udržitelnost je tedy závislá od schopnosti státu rozumně alokovat disponibilní zdroje

Sociální a environmentální udržitelnost států je znázorněna na následujícím grafu.



Je celkem potěšující, že celková udržitelnost rozvoje (GCI) v ČR stoupá v obou oblastech v rozmezí 5 – 15 %.

Závěr

Z makropohledu na hodnocení světového ekonomického fóra lze konstatovat, že celková česká ekonomika není až tak špatná, jak by se dalo soudit z českých sdělovacích prostředků a z rétoriky předvolební kampaně. Z hlediska trendu je však situace jednoznačně nelichotivá, protože již několik let za sebou v celkovém hodnocení klesáme a lze říci, že dosti významně. Jednoznačně dobrá hodnocení některých kritérií stále více převažují silně negativní hodnocení v oblasti institucí, jejich schopnosti řídit a v morálním kreditu jejich pracovníků.